

Pridelava in poraba žita v Sloveniji, Svetu in EU

Marjeta Bizjak

Direktorat za kmetijstvo

Ministrstvo za kmetijstvo, gozdarstvo in prehrano

Ljubljana, 25. 11. 2015

Vsebina

- ✦ Splošni podatki o kmetijstvu v letu 2014
- ✦ Strategija za izvajanje resolucije o strateških usmeritvah razvoja slovenskega kmetijstva in živilstva do 2020
- ✦ Shema neposrednih plačil 2015 - 2020
- ✦ Pridelava žita - površine in pridelki
- ✦ Odkup in odkupne cene pšenice
- ✦ Kvaliteta odkupljene pšenice
- ✦ Bilanca porabe žita
- ✦ Ekonomičnost pridelave pšenice
- ✦ Izvoz in uvoz žita
- ✦ Stanje v svetu in EU
- ✦ Žitna veriga

Splošni podatki o kmetijstvu v letu 2014

- Bruto dodana vrednost v kmetijstvu znaša 496 mio € (388, 5 mio € v 2013).
- Delež BDV* v skupni ustvarjeni dodani vrednosti je 2,2 %.
- Zaposlenih v kmetijstvu je 81.803 PDM, delež v skupni zaposlenosti je **8,3 %**.
- Izvoz agroživilskih proizvodov je 968 mio €; **4,2 %** v skupnem izvozu.
- Uvoz agroživilskih proizvodov je 1.970 mio €; **8,7 %** v skupnem uvozu.
- Delež pridelave žita v celotni kmetijski proizvodnji je **7,3 %** (v 2012 – 9,5 %).
- Kmetijstvo* prispeva k **bruto domačemu proizvodu (BDP) 1,3 %** (v 2013 1,1%).

* kmetijstvo, gozdarstvo in ribištvo

Splošni podatki o kmetijstvu v letu 2014

- Število kmetijskih gospodarstev: **72.377**
- Povprečna velikost kmetije:
 - **6,6 ha KZU**
 - **5,5 GVŽ**
- Kmetijskih zemljišč v uporabi (KZU) je **477.023 ha**:
 - 57,9 % travnikov
 - 36,5 % njiv
 - 5,6 % trajnih nasadov
- Stopnja samooskrbe:
 - **Žito, skupaj: 77 %** (v 2013 54,7%), **pšenica: 70 %** (v 2013 46%), koruza: 91 % (v 2013 58,7%),
 - Krompir: 68 %, zelenjava: 38 %,
 - Meso: 80 %, mleko: 120 %,
 - Jajca: 90 %



Strateški in razvojni cilji - poljščine

Strategija za izvajanje resolucije o strateških usmeritvah razvoja slovenskega kmetijstva in živilstva do 2020

- **Povečanje pridelave** poljščin.
- **Povečati odkup** krušne pšenice, namenjene za prehrano na **130.000 t**.
- **Povečanje konkurenčnosti pridelave poljščin** s poudarkom na povečanju **produktivnosti** ter učinkoviti in **trajnostni rabi** virov.
- Vzpostavitev **poštenih odnosov** med deležniki v verigi od pridelovalca do prodajalca.
- **Izboljšanje dohodkovnega položaja** poljedelcev.



Shema neposrednih plačil 2015 - 2020

- **Shema osnovnega plačila**; 54 % nacionalne ovojnice
- **Zelena komponenta**; 30 % nacionalne ovojnice
- **Shema za mlade kmete**; 1 % nacionalne ovojnice
- **Shema za male kmete**; do 10 % nacionalne ovojnice
- **Shema vezanih podpor**; 15 % nacionalne ovojnice
 - Podpora za strna žita (5 % nacionalne ovojnice)
 - Podpora za mleko v HGO (3,5 % nacionalne ovojnice)
 - Podpora za klavno govedo (3 % nacionalne ovojnice)
 - Podpora za zelenjavo (1,5 % nacionalne ovojnice)
 - Podpora za beljakovinske rastline (2 % nacionalne ovojnice)

Razpoložljiva sredstva

Shema neposrednih plačil	Nacionalna ovojnica v %	Nacionalna ovojnica v € za leto 2015	Nacionalna ovojnica v € za leto 2019
Shema osnovnega plačila (vključno z nacionalno rezervo)	54%	74.512.980,00	72.510.120,00
Zelena komponenta	30%	41.396.100,00	40.283.400,00
Shema za mlade kmete	1%	1.379.870,00	1.342.780,00
Proizvodno vezane podpore (strna žita, mleko, zelenjava, klavno govedo)	13%	17.938.310,00	17.456.140,00
Proizvodno vezane podpore (beljakovinske rastline)	2%	2.759.740,00	2.685.560,00
SKUPAJ	100%	137.987.000,00	134.278.000,00
Shema za male kmete (že vključena v shemo osnovnega plačila in druge sheme)	10%	13.798.700,00	13.427.800,00

7

Shema neposrednih plačil 2015 - 2020

- Podpora za **strna žita** (5 % nacionalne ovojnice)
- Nizka **stopnja samooskrbe**:
 - pšenica med 50 - 70 % (odvisno od letine) oz.
 - **okoli 70 - 80 % pri žitu skupaj.**
- Z ukrepom se **sledi cilju Resolucije** o strateških usmeritvah razvoja slovenskega kmetijstva in živilstva do leta 2020 – »Zagotovimo.si hrano za jutri«, o **povečanju samooskrbe**, zlasti pri kritičnih sektorjih, kamor spadajo **tudi strna žita**.
- **Sektor strnih žit** bo zaradi poenotenja vrednosti plačilnih pravic (za njive in travinje), kljub modelu delne konvergence, soočen tudi z negativnimi **učinki prerazporeditve neposrednih podpor.**

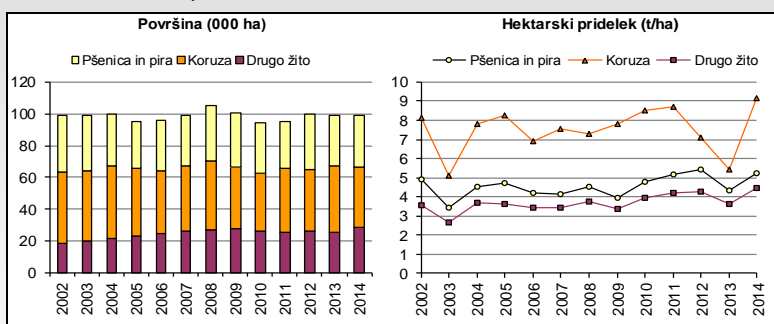
Podpora za pridelavo strnih žit

- Letno se nameni **5 %** nacionalne ovojnice za NP (6.899.350,00€ v letu 2015).
- Pogoji:
 - **≥ 0,3ha strnih žit na KMG**, kamor se štejejo pšenica, trda pšenica, rž, pira, tritikala, oves, ječmen, soržica in mešanica žit.
 - Strna žita morajo biti na njivi **vsaj do dopolnjene tehnološke zrelosti**.

- Podatki (ZV 2015) o vlogah za podporo:
 - Vlogo oddalo 21.290 KMG, ki imajo skupaj **56.056 ha** strnih žit.
 - Predvidena višina pomoči bo v letu 2015 znašala 122,8 EUR/ha.

Pridelava žita

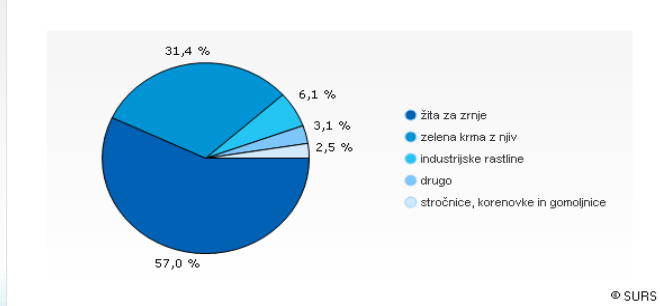
Površine in hektarski pridelki žita v letih 2002-2014



- Površina žita je v letu 2014 z **99 tisoč ha** ostala na ravni zadnjih dveh let.
- Skupna **površina žita** se je v obdobju 2002-2014 gibala med **95 - 106 tisoč ha**.
- V tem obdobju z žitom zasejanih med **54 - 58 % njiv**.

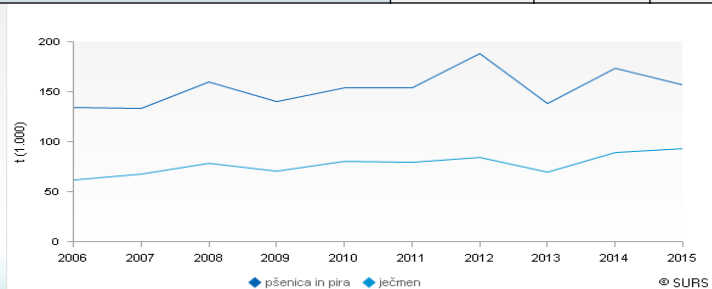
Površina žita in posevki na njivah v letu 2015

	1.6.2014	1.6.2015	2015 2014
	ha		indeks
Žita za zrnje	98.291	98.108	99,8
od tega pšenica in pira	33.124	30.697	92,7
od tega ječmen	18.482	20.072	108,6
od tega koruza za zrnje	38.330	38.963	101,7



Pridelava in pridelki žita v 2015

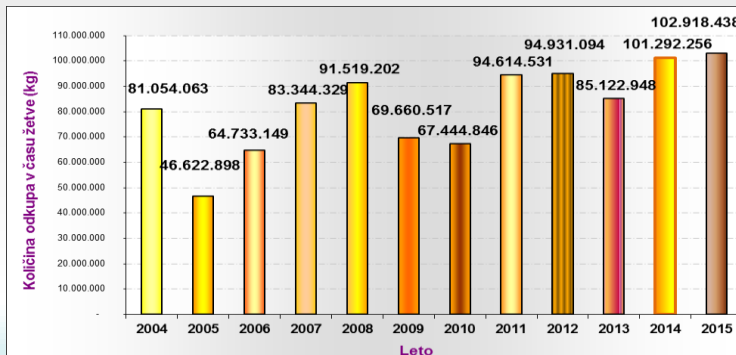
	2015	2015 2014	2015
	t	indeks	t/ha
Pšenica in pira - skupaj	156.695	90,4	5,1
Pšenica	155.008	90,0	5,2
Pira	1.687	166,7	2,7
Rž	4.595	68,2	3,7
Ječmen	92.874	103,5	4,6
Oves	4.996	112,3	3,3
Tritikale	20.841	103,9	4,6
Koruza za zrnje	333.911	95,2	8,6



Odkup in odkupne cene pšenice

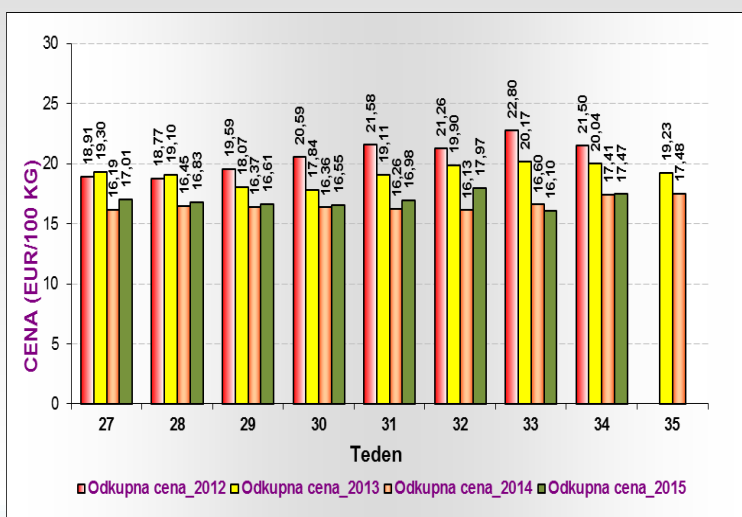
- V letošnjem letu je po podatkih tržnega poročila ARSKTRP na podlagi poročil odkupovalcev **skupna količina vse odkupljene pšenice znašala 102.918 ton** (1,6 % več kot lani v tem obdobju), od tega 80.163 ton krušne pšenice.
- **Povprečna odkupna cena** pšenice v času žetve 2015 je bila **167,50 EUR/t** (dobra 2 % več kot prejšnje leto).

Odkupljena količina pšenice v času žetve v letih 2004-2015



Odkup in odkupne cene pšenice

Primerjava odkupne cene pšenice v času žetve v letih 2012-2015



Kvaliteta pšenice v letih 2005 do 2015

- Podatki se nanašajo na poročevalce, ki so v preteklem letu prevzeli oziroma odkupili **več kot 1000 t** pšenice v času žetve, ter ki so poslali analize krušne pšenice.

LETO	VLAGA (%)	PRIMESI (%)	HEKTOLITRSKA MASA (kg/hl)	BELJAKOVINE (%)	PADNO ŠTEVILO	SEDIMENTA CIJA
2005	13,38	4,20	77,20	13,05	248,39	
2006	12,11	4,20	77,72	13,19	293,11	
2007	13,12	3,02	79,05	13,75	324,00	
2008	13,65	3,02	76,79	12,94	282,83	
2009	13,02	3,55	75,34	12,75	219,04	
2010	12,64	3,78	79,38	13,14	293,74	
2011	12,81	2,88	80,71	12,53	293,47	
2012	11,69	3,32	79,62	12,83	334,19	
2013	12,35	2,87	80,54	13,58	340,57	
2014	12,94	2,75	78,75	12,75	326,18	38
2015	12,48	2,78	80,27	13,09	311,97	40

Bilanca porabe žita v Sloveniji

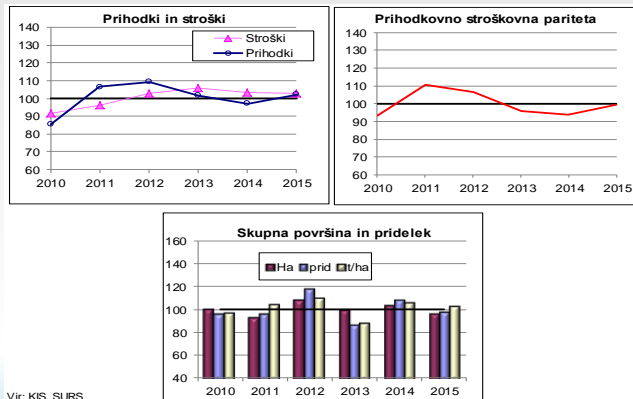
- V Sloveniji porabimo med **0,8 in 1 milijon ton žita letno**, kar je več od domače pridelave.
- V zadnjih petih letih se je okoli **dve tretjini žita porabilo za krmo**, od tega sta bili dobri dve tretjini koruze.
- **Dobro četrtino žita** se je v enakem obdobju v povprečju porabilo **za prehrano**, od tega je bilo **82 % pšenice**.
- **Stopnja samooskrbe z žitom** je bila **v letu 2014 najvišja do sedaj** in se je v primerjavi z letom prej zvišala s 55 % na 77 %.
- Stopnja **samooskrbe s pšenico** se je zvišala **na 70 %**, z ječmenom na 72 %, s koruzo pa na 91 %.
- V Sloveniji smo v letu 2014 potrošili na prebivalca **povprečno 119 kg žit**, od tega okrog **80 kg pšenice** za prehrano.

	Poraba na prebivalca (kg)					Stopnja samooskrbe (%)				
	2010	2011	2012	2013	2014	2010	2011	2012	2013	2014
Žita - SKUPAJ	121,1	118,1	115,4	112,3	119,3	56,6	71,1	70,2	54,7	76,6
- navadna pšenica	88,2	82,6	76,2	69,9	80,6	53,7	61,8	75,1	55,8	69,6
- koruza	13,4	14,2	14,2	13,3	9,2	61,5	82,4	71,5	57,9	91,0
- ječmen	0,8	0,8	0,7	0,7	0,8	54,3	68,0	81,3	62,0	72,2

Ekonomičnost pridelave pšenice

- Cenovno stroškovna pariteta se je dvignila na povprečje zadnjih petih let (majhne spremembe stroškov pridelave, odkupnih cen ter pomemben porast proračunskih podpor ob količinsko in kakovostno dokaj dobri letini), zato se ocenjuje, da se bo ekonomičnost pridelave pšenice v letu 2015 izboljšala, saj bodo predvsem večje proračunske podpore ugodno vplivale na ekonomske rezultate pridelovalcev pšenice.

Osnovni ekonomski in proizvodni kazalci pri pridelavi pšenice (indeks povprečje 2010-2014= 100; 2015: predhodna ocena)



Uvoz žita

- V letu 2014 je bilo uvoženo **506 tisoč ton žita** (v 2013 496 tisoč t), od tega:
 - 220 tisoč ton pšenice (v 2013 216 tisoč t)
 - 206 tisoč ton koruze (v 2013 223 tisoč t)
 - 63 tisoč ton ječmena (v 2013 44 tisoč t)
- **Uvoz žita se je v letu 2014 v primerjavi s predhodnim letom povečal za 3 %** in je bil po obsegu **za 11 % nad povprečjem** zadnjih petih let.

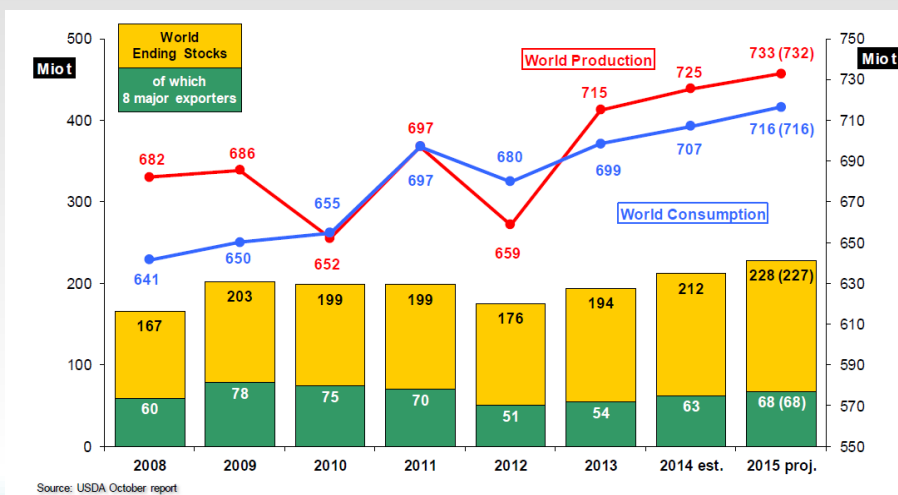


Izvoz in uvoz žita v obliki zrnja 2010-2014

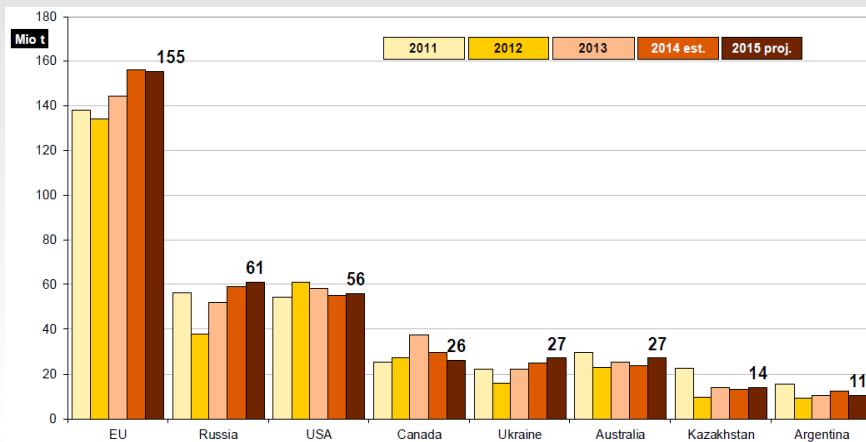
	IZVOZ (t)					UVOZ (t)				
	2010	2011	2012	2013	2014*	2010	2011	2012	2013	2014*
Žito skupaj z rižem, od tega:	110.133	104.970	164.644	150.194	149.898	305.685	385.131	290.315	370.735	378.604
- pšenica	35.995	12.383	65.046	54.011	54.503	106.156	157.977	101.391	144.036	142.922
- ječmen	4.880	7.138	8.161	4.847	5.412	31.013	30.213	15.718	19.719	34.296
- kornja	67.032	82.927	88.356	88.756	87.248	149.764	175.514	152.243	189.535	180.257
- riž	1.806	1.607	1.726	1.663	1.733	8.681	9.625	8.810	8.206	8.718

*začasni podatki
 Vir: SURS, preračuni KIS

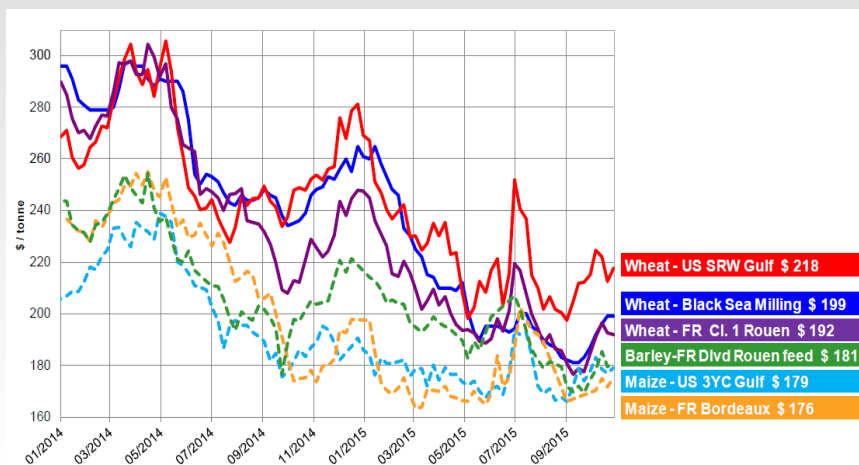
Stanje v svetu – pridelava in poraba pšenice



Pridelava pšenice v največjih svetovnih pridelovalkah



Svetovne cene žit



Setev žit v EU

	2013	2014	2015	2015	% change
Mio ha			Sept fcst	Oct fcst	2014/2015
TOTAL	57,9	58,1	57,5	57,5	-1,0
Soft wheat	23,4	24,4	24,2	24,3	-0,4
Durum wheat	2,4	2,3	2,4	2,4	4,9
Barley	12,7	12,4	12,3	12,4	0,0
Maize	9,8	9,6	9,3	9,0	-6,1
Rye	2,6	2,1	2,2	2,2	6,1
Oats	2,6	2,5	2,5	2,5	-0,1

Sources : DG AGRI - C4

Pridelava žit v EU

	2013/2014	2014/2015	2015/2016	2015/2016	%change
Mio t			Sept fcst	Oct fcst	2014/2015
TOTAL	304,8	329,2	301,9	308,3	-6,3
Soft wheat	135,1	148,7	144,6	149,2	0,3
Durum wheat	8,0	7,6	8,0	8,4	10,5
Barley	60,6	60,2	59,0	60,9	1,2
Maize	66,8	77,9	58,4	57,4	-26,3
Rye	10,1	8,7	8,1	8,1	-6,9
Oats	8,3	7,7	7,4	7,5	-2,6

Sources : DG AGRI -C4

Bilanca porabe žit v EU za leto 2015/2016

EU-28	Cereals balance sheet: Marketing year: 2015/2016										(Mio t)
<i>Oct-15</i>	Common									EUR 28	
	wheat	Barley	Durum	Maize	Rye	Sorghum	Oats	Triticale	Others		
Beginning stocks (01.07.2015)	11,0	6,6	0,8	22,6	1,1	0,3	1,4	1,1	1,2	46,1	
Usable production	149,2	60,9	8,4	57,4	8,1	0,7	7,5	11,8	4,3	308,3	
Import	3,0	0,3	1,8	11,0	0,1	0,2	0,0	0,0	0,1	16,6	
TOTAL AVAILABILITIES	163,2	67,8	11,0	91,0	9,3	1,2	9,0	12,8	5,6	371,0	
USE											
- Human	48,0	0,4	8,1	5,0	3,0	0,2	1,2	0,1	0,0	65,8	
- Seed	4,7	2,3	0,4	0,5	0,5	0,0	0,5	0,5	0,3	9,6	
- Industrial	10,6	9,3	0,1	10,0	1,5	0,0	0,1	0,6	0,1	32,3	
of which alcohol										12,8	
o.w. bioethanol/biofuel	4,5	0,7		4,7	0,8			0,5		11,2	
- Animal feed	53,5	36,0	0,1	61,3	3,4	0,7	4,8	11,0	3,2	174,0	
TOTAL USE	116,8	47,9	8,7	76,8	8,4	0,9	6,5	12,1	3,6	281,7	
Losses (excl on-farm)	0,9	0,4	0,1	0,6	0,1	0,0	0,1	0,1	0,0	2,2	
Solde disponible	45,5	19,5	2,3	13,6	0,9	0,3	2,4	0,6	2,0	87,1	
Export	27,9	10,0	1,3	3,0	0,2	0,0	0,2	0,0	0,0	42,6	
Ending stocks (30.09.2015)	121,4	49,0	6,8	4,4	7,0	0,7	7,2	9,5	4,5	210,5	
Ending stocks (30.06.2016)	17,6	9,5	1,0	10,7	0,7	0,3	2,2	0,6	1,9	44,5	

Cene pšenice v EU v 45. tednu (2.11. – 8.11.2015)

DRŽAVA	Cena (EUR/t)	Sprememba od predhodnega obdobja	Sprememba od predhodnega obdobja (%)
BELGIJA	180,00	1,00	0,56%
BOLGARIJA	148,49	0,73	0,49%
ČEŠKA	160,36	0,66	0,41%
DANSKA	N.P.		
NEMČIJA	173,30	4,55	2,70%
ESTONIJA	148,99	-9,09	-5,75%
GRČIJA	160,00	0,00	0,00%
ŠPANIJA	186,91	0,72	0,39%
FRANCIJA	172,92	-0,80	-0,46%
HRVAŠKA	149,33	-10,05	-6,30%
ITALIJA	179,75	0,62	0,35%
LATVIJA	156,73	0,62	0,40%
LITVA	153,86	0,46	0,30%
MADŽARSKA	155,13	3,08	2,03%
MALTA	N.P.		
NIZOZEMSKA	N.P.		
AVSTRILIJA	165,00	2,00	1,23%
POLJSKA	159,06	2,12	1,35%
PORTUGALSKA	N.P.		
ROMUNIJA	159,50	11,98	8,12%
SLOVENIJA	188,59	-9,66	-4,87%
SLOVAŠKA	156,66	3,98	2,61%
FINSKA	164,00	0,00	0,00%
ŠVEDSKA	N.P.		
VELIKA BRITANIJA	180,08	-0,02	-0,01%

Žitna veriga

- V letu 2010 je bil med pridelovalci in predelovalci pšenice sklenjen dogovor o „Žitni verigi“.
- V okviru žitne verige se pridelovalci in odkupovalci dogovarjajo o cenah in pogojih odkupa pšenice.
- V letu 2011 so bili določeni kvalitetni razredi in parametri kvalitete, ki se do sedaj niso spreminjali.

	Razred A	Razred B1	Razred B2
Proteini (%)	Minimum 14	12,5	11,5
Sedimentacija	Minimum 40	32	27
Padno število	Minimum 280	250	220
Hektoliterska masa	Minimum 78	76	74

Dogovor glede odkupne cene v letu 2015

- V letu 2015 se obe strani nista uspeli sporazumno dogovoriti o ustreznih odkupnih cenah.
- **Pridelovalci so** na zadnjem sestanku, ki je potekal 3.7.2015 v Murski Soboti, **zahtevali naslednje odkupne cene:**
 - A razred: 200 EUR/t
 - B1 razred: 185 EUR/t
 - B2 razred: 170 EUR/t
 - C razred: 150 EUR/t
- **Odkupovalci so pomudili:**
 - A razred: 180 EUR/t
 - B1 razred: 160 EUR/t
 - B2 razred: 150 EUR/t
 - C razred: 140 EUR/t
- Kmetje s tem niso bili zadovoljni in so grozili celo z izstopom iz Žitne verige, kar pa se kasneje ni zgodilo.
- Kasneje se je izkazalo, da cena, ki so jo ponudili mlinarji, le ni bila tako nizka, saj so se v času žetve povprečne cene pšenice na Hrvaškem in v Madžarski gibale okoli 153 EUR/t, v Avstriji pa 164 EUR/t.

