

V lesu in pametnih zgradbah veliki neizkoriščeni potenciali

Ključne razvojne usmeritve so ambiciozne, ampak po mnenju strokovnjakov se v panogi skrivajo veliki neizkoriščeni potenciali, predvsem na področju pametnih stavb z uporabo lesa.

Andraž Sodja

Na ministrstvu za gospodarski razvoj in tehnologijo pričakujejo, da bodo strateško razvojno-inovacijsko partnerstvo (SRIP) za področje pametnih stavb in doma z lesno verigo ter sodelujoča podjetja zgle- dno in ambiciozno izvedli akcijski načrt, ki ga je lani konec julija v imenu države potrdila delovna skupina državnih sekretarjev: »Torej vse dejavnosti v okviru strateškega razvojnega načrtovanja, pripravo ključnih razvojnih usmeritev in projektov, internacionalizacije ter razvoja kadrov. To strateško partnerstvo je lahko zelo dobra osnova za preboj v lesni panogi.«

Osrednja težnja je integracija izdelkov v čim bolj celovito ponudbo rešitev zdravega bivalnega in delovnega okolja, ki bo prineslo kompleksne rešitve z višjo dodano vrednostjo in bo v polnosti izkoriščalo sinergije med slovenskimi partnerji. Samo bivalno in delovno okolje tudi globalno še ni doseglo statusa proizvoda, čeprav globalni trendi močno kažejo ravno v to smer.



Foto: Depositphotos

Izjemno perspektivna tržna niša

Kot je poudaril Igor Milavec z Združenja lesne in pohištvene industrije pri Gospodarski zbornici Slovenije, je zaradi pomanjkanja uporabnih površin v mestih vedno bolj prisoten trend gradnje stavb v višino, kar velja tudi za gradnjo z lesom: »Slovenski proizvajalci pretežno lesenih stavb so mednarodno konkurenčni na področju nižjih stavb, za gradnjo v višino

pa so potrebne še številne raziskovalne in razvojne dejavnosti in preverjanja rešitev na demonstracijskih objektih. Vedno bolj pa stavbe postajajo tudi pametne in tudi na tem delu je potrebnih še ogromno interdisciplinarnih razvojnih in trženjskih dejavnosti, da bi Slovenija postala prepoznana tudi po gradnji večnadstropnih, pametnih, pretežno lesenih stavb. Ta tržna niša je izjemno perspektivna, njen potencial pa bo z leti le še naraščal. Zato je cilj lesne industrije izkoristiti zanjo ugoden globalni trend na tem področju.«

Ravno to področje, izdelava večnadstropnih pretežno lesenih pametnih stavb na ključ, je po prepričanju Milavca izjemno perspektivno: »Če bi v Sloveniji oblikovali multidisciplinarnе konzorcije, ki bi bili to sposobni izdelati z najsodobnejšimi tehnologijami, potem bi se tukaj lahko odprle izjemne poslovne priložnosti.«

Cilj so izdelki z visoko dodano vrednostjo

Velik potencial ostaja še vedno tudi v okrepitvi gradnje z lesom: »Izmed največjih priložnosti je prav okrepitev gradnje z lesom in izgradnja oskrbovalnih verig iz slovenskih gozdov zanje. S tem bi velike količine lesa predelali do polizdelkov in izdelkov z visoko dodano vrednostjo, kar je eden izmed ključnih panožnih ciljev. Seveda pa so velike možnosti tudi pri izdelavi pohištva in novih izdelkov.« Kljub novim tehnologijam, ki se širijo predvsem na področju pametnih zgradb, tudi 3D tiska, pa vseeno ocenjujejo, da je čim večja uporaba lesa pri pametnih zgradbah perspektivna: »Les je namreč izjemen material za zmanjšanje emisij CO₂, saj absorbira CO₂ iz zraka in je tako uskladiščen v lesu, vse dokler le-ta ne zgori. Pri dobro zgrajeni stavbi se ta čas lahko meri tudi v stoletjih.«

Katere so ključne usmeritve SRIP-a?

Ključne usmeritve SRIP-a po sprejetem akcijskem načrtu bodo torej načrtovanje novih uporabniških vrednosti pohištva, opreme za dom in poslovnih prostorov, kjer bo z izbiro parametrov ali vpisom želja



Foto: osebni arhiv

»Večnadstropne pretežno lesene pametne stavbe na ključ so velika tržna niša. Če bi v Sloveniji oblikovali multidisciplinarnе konzorcije, ki bi bili to sposobni izdelati z najsodobnejšimi tehnologijami, bi se lahko odprle izjemne poslovne priložnosti.«

Igor Milavec

Les je po besedah Milavca izjemen material za zmanjšanje emisij CO₂, saj absorbira CO₂ iz zraka in je tako uskladiščen v lesu, vse dokler le-ta ne zgori.

kupec lahko za svoj dom ali poslovni prostor kreiral unikatni izdelek. S tem želijo povečati rabo domačega lesa za izdelavo izdelkov z visoko dodano vrednostjo.

- Razvoj materialov in tehnologij za omogočanje visoke lesene gradnje.
- Razvoj materialov in tehnik, ki bodo omogočali okolju prijazno, energetske učinkovito, potresno varno visoko gradnjo.
- Razvoj lesenih oken, vrat in oblog z izboljšanimi funkcijskimi lastnostmi in vgrajeno senzoriko za najzahtevnejše aplikacije.
- Razvoj novih poslovnih modelov s stalnim načrtovanjem novih uporabniških vrednosti pohištva.
- Storitve oblikovanja in načrtovanja izdelkov, ki bodo omogočale ponovno uporabo ali/in reciklažo izdelkov.
- Z aktivnim upravljanjem stavb zagotoviti optimalno delovanje stavbe tudi z razvojem sistemov umetne inteligence, sposobne samostojnega odločanja.
- Razvoj ključnih komponent za gradnjo in prenovu v nič-energijskem standardu.
- Razvoj alternativnih tehnologij in tehnoloških izboljšav za energijsko učinkovito in okolju prijazno delovanje naprav in sistemov ter minimalno rabo pitne vode.

- Na področju lesne verige povečanje stabilnosti slovenskih gozdov ter predelave in rabe lesa v Sloveniji v materiale z visoko dodano vrednostjo, ki so primerni za izdelavo pohištva, stavbnega pohištva in v lesni gradnji. [gg](#)

Izjemen dosežek za panogo

Aktivnosti SRIP Pametne stavbe in dom z lesno verigo so usmerjene na široko področje pametnih in trajnostnih stavb - lesenih ali klasičnih, naprav za dom ter sistemov upravljanja doma, posebej pa vključuje tudi področje lesa, lesnih tehnologij in lesno verigo vrednosti. SRIP je razdeljen v štiri fokusna področja: pametne naprave, aktivno upravljanje stavb, nebiogeni napredni gradbeni proizvodi in les z lesno verigo. Znotraj teh področij se usmerja v skupno 16 produktivnih smeri.

SRIP je bil formiran marca 2017. Konec julija pa so državni sekretarji potrdili njegov akcijski načrt. Ta dosežek je izjemnega pomena za celotno lesnopredelovalno panogo, saj bodo samo za tematike iz akcijskih načrtov SRIP-a v prihodnjih letih objavljeni ključni javni razpisi ministrstva za gospodarski razvoj in tehnologijo, vladne službe za razvoj in kohezijsko politiko in ministrstva za izobraževanje, znanost in šport.

PRODAMO

Poslovni prostor

Zgornje Jarše, Domžale

Lokacija: **Kamniška cesta 24, Zgornje Jarše**

Etažnost: **1. nadstropje**

Leto izgradnje: **1948**

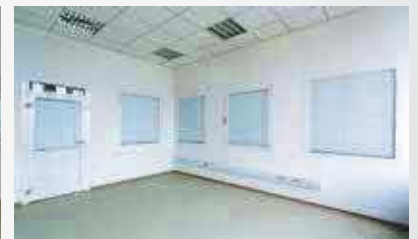
Zadnja obnova: **2008**

Neto tlorisna površina: **524,30 m²**

Parkirišče: **skupni parkirni prostori ob objektu**

Cena: **265.000 EUR + DDV**

Poslovni prostori v 1. nadstropju nekdanje industrijske hale obsegajo osrednji prostor, primeren za proizvodno, skladiščno dejavnost ali diskontno trgovino, dve manjši pisarni in toaletni prostor. Prostori so dostopni preko skupnega vhoda po stopnišču in s tovornim dvigalom.



HETA ASSET RESOLUTION

Nepremičnina se nahaja v poslovno - industrijski coni na dostopni lokaciji ob glavni cesti Kamnik – Domžale in le 200 m od železniške postaje Jarše – Mengeš. Nepremičnina je od najbližjega priključka na avtocesto oddaljena 5 km, od centra Ljubljane pa 15 km.

Več informacij najdete na naši spletni strani, kjer se lahko tudi prijavite za ogled nepremičnine.